



សារៈសំខាន់នៃការបង្កើតកសិរុក្ខកម្មនៅក្នុងសហគមន៍ព្រៃឈើ និងការគ្រប់គ្រងការងារកសិរុក្ខកម្ម

Date : 28 March 2025

Presented by :

Mrs. Kann Seyma



១.និយមន័យ និងប្រព័ន្ធកសិរុក្ខកម្ម

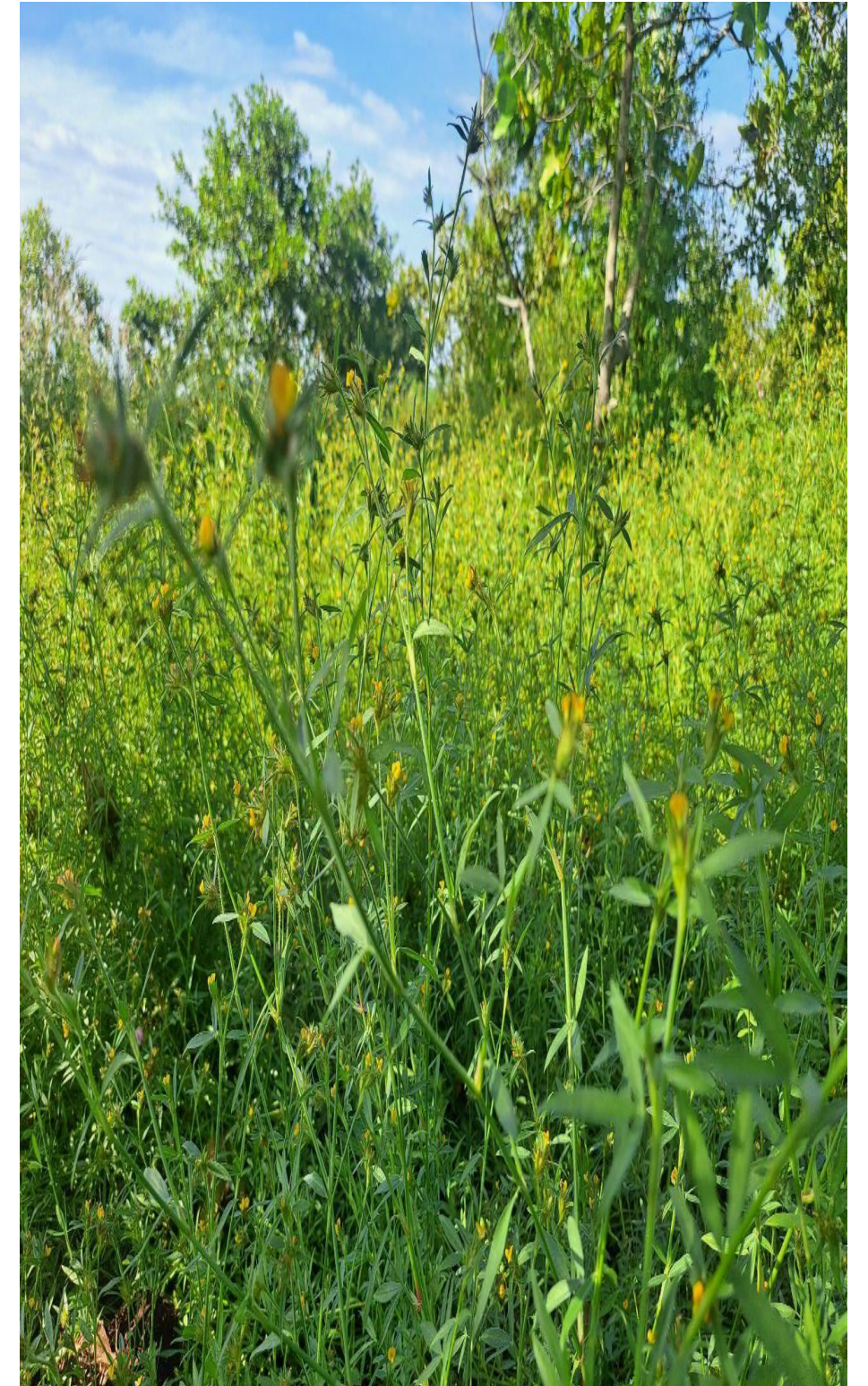


២.ការអនុវត្តន៍កសិរុក្ខកម្មនៅតំបន់ត្រូពិច

៣.សារៈសំខាន់និងជំហាននៃការបង្កើតកសិរុក្ខកម្ម

៤.ការចែករំលែកបទពិសោធន៍នៃការបង្កើត និងការគ្រប់គ្រងកសិរុក្ខកម្ម

៥.សំណួរ-ចម្លើយ





Our Vision

Local communities in northeastern Cambodia enjoy ownership rights over their natural resources and exercise their rights for dignified sustainable livelihoods.



Our Mission



FLO helps the **local communities** to practice **sustainable natural resource management** and improve their livelihoods through wise socio-economic development. FLO supports the communities to strengthen their advocacy capacities for the **recognition of their tenure** over their natural resources





15 years experience on the field



Non-profit

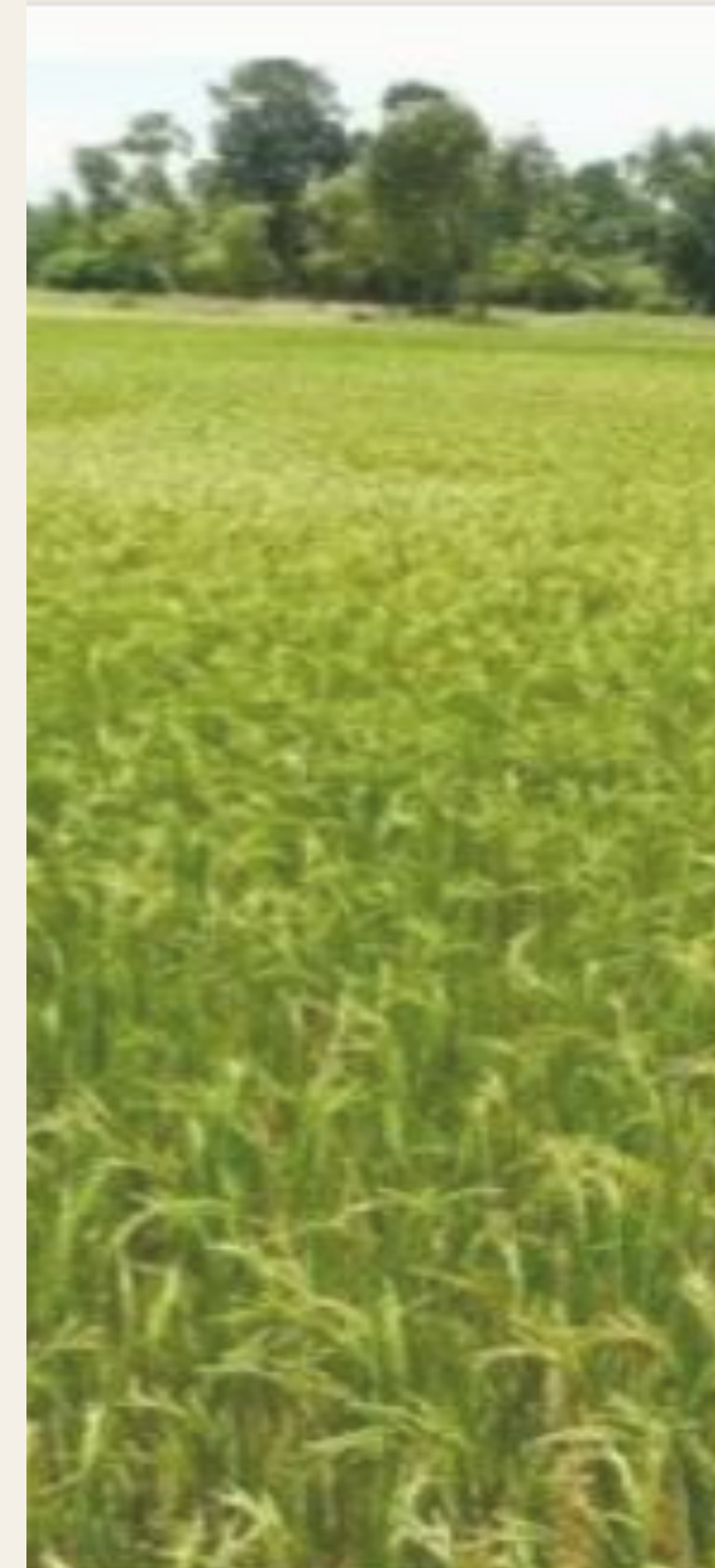
local organization

Based in Kratie

- with a team from different provinces in Cambodia

Since 2010

- registered at the Ministry of Interior in December 2010



➤ 1. កសិកម្ម សំដៅ
លើចេតនាក្នុងការរួម
បញ្ចូលដើម្បី ទៅក្នុង
ប្រព័ន្ធដំណាក់កសិកម្ម
និងការចិញ្ចឹមសត្វ
ដើម្បីបង្កើតជាផល
ចំណេញ ដល់បរិស្ថាន
សេដ្ឋកិច្ច និងសង្គម។ ក
សិកម្មត្រូវបានចាត់
ទុកជាប្រភេទនៃការប្រើ
ប្រាស់ដីយ៉ាងសមស្រប
បំផុតដោយបំពេញបាន
តាមគោលបំណងទាំង
ពីរគឺ៖ សេដ្ឋកិច្ច និង
ភាពធន់ទ្រាំនៃបរិស្ថាន
ធម្មជាតិ
(ASEAN, 2018) ។

១. និយមន័យកសិកម្ម



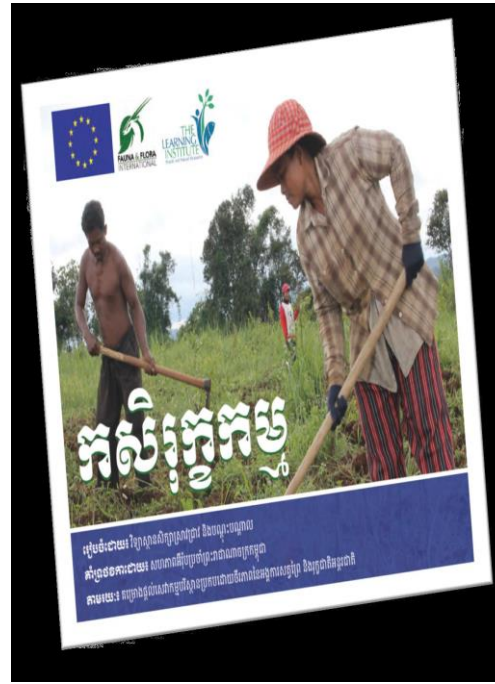
What is Agroforestry ?

តើអ្វីទៅជាកសិកម្ម?



2.កសិរុក្ខកម្ម គឺជាប្រព័ន្ធនៃការប្រើប្រាស់ដី ដែលមានដាំដើមឈើ ដំណាំ មនុស្សសត្វ នៅលើផ្ទៃដីតែមួយក្នុងគោលបំណងទទួលបាននូវផលិតភាពខ្ពស់ ចំណេញច្រើន ដោយស្ថិតនៅលើគោលការណ៍និរន្តរភាព(គឺការប្រើប្រាស់ធនធានដែលធានានូវភាពសំបូររុងរឿងដល់មនុស្សជំនាន់ក្រោយ)(អង្គការជីវសាស្ត្រ)។

១.និយមន័យកសិរុក្ខកម្ម



កសិរុក្ខកម្ម ជាប្រព័ន្ធប្រើប្រាស់ដីតាមបែបបុរាណនិងសម័យ ដែលដើមឈើត្រូវបានគ្រប់គ្រងរួមគ្នាជាមួយដំណាំនិង/ឬប្រព័ន្ធផលិតកម្មសត្វនៅក្នុងការរៀបចំធ្វើកសិកម្ម។ កសិរុក្ខកម្មជាប្រព័ន្ធគ្រប់គ្រងធនធានធម្មជាតិមានភាពប្រែប្រួលដោយផ្អែកលើមូលដ្ឋានអេកូឡូស៊ី ជាប្រព័ន្ធគ្រប់គ្រងធម្មជាតិដែលមានភាពចម្រុះនិងធានានូវផលិតភាព ដើម្បីបង្កើនអត្ថប្រយោជន៍សង្គម សេដ្ឋកិច្ចនិងបរិស្ថានសម្រាប់អ្នកប្រើប្រាស់ដីនៅគ្រប់លំដាប់ (FAO) ។

3.កសិរុក្ខកម្ម គឺជាការដាំកូនឈើនិងដំណាំនៅលើដីកសិដ្ឋាននៅជុំវិញផ្ទះ ដីដែលកំពុងប្រើប្រាស់ឬដីចម្ការដែលនៅទំនេរ។ កសិរុក្ខកម្មអាចកាន់តែធ្វើឱ្យប្រសើរឡើងនូវការប្រើប្រាស់ដីដែលទំនេរ ដើម្បីទាញយកផលពីការដាំដុះកូនឈើនិងដំណាំរួមផ្សំផ្សេងៗ ក្នុងកម្រិតខ្ពស់គួរជាទីគាប់ចិត្ត(វិទ្យាស្ថានស្រាវជ្រាវនិងបណ្តុះបណ្តាល ២០១៤)។



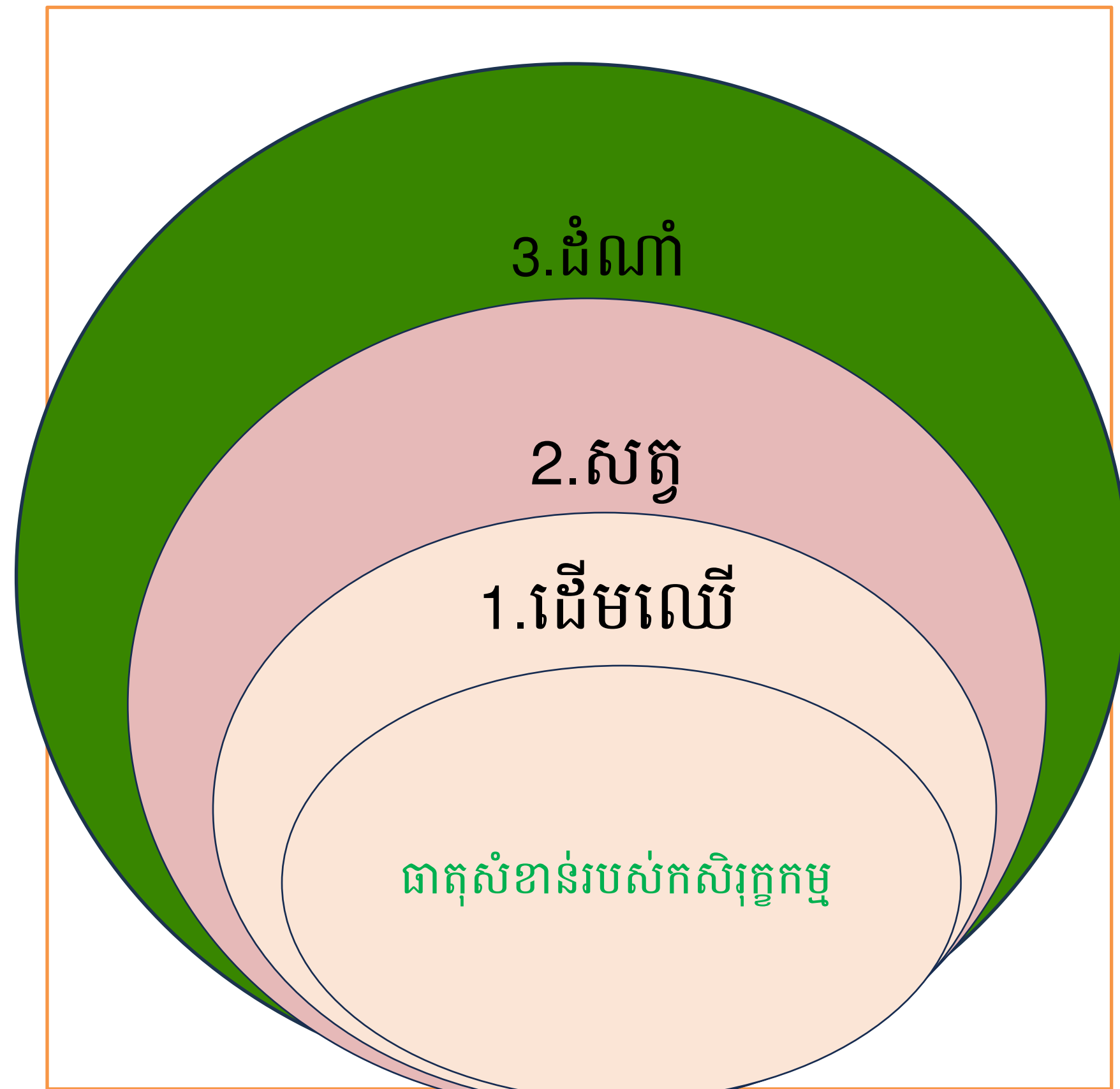
➤ និយមន័យរួម

កសិរុក្ខកម្ម គឺជាការប្រើប្រាស់ដីរួមគ្នារវាងការអនុវត្តដំណាក់កាលសិក្សា រួមជាមួយដើមឈើ ហើយដែលមានអនុរកម្មឱ្យគ្នាទៅវិញទៅមក ដើម្បីទទួលបាននូវផលិតភាពខ្ពស់ ផលចំណេញផ្នែកបរិស្ថាន សេដ្ឋកិច្ចនិងសង្គមប្រកបដោយ និរន្តរភាព (សិក្ខាសុរាជីគ្រោះយោបលខេមបូឌា ឆ្នាំ២០២៣)។

១. និយមន័យកសិរុក្ខកម្ម



➤ ធាតុសំខាន់នៃកសិរុក្ខកម្ម



➤ ចំណាត់ថ្នាក់នៃប្រព័ន្ធកសិរុក្ខកម្ម

1. ប្រព័ន្ធកសិរុក្ខវប្បកម្ម
(*Agri-silvicultursl system*)

2. ប្រព័ន្ធបសុរុក្ខវប្បកម្ម
(*Silvi-Pastoral system*)

3. ប្រព័ន្ធកសិបសុរុក្ខវប្បកម្ម
(*Agri-Silvi-Pastoral System*)

4. ប្រព័ន្ធកសិរុក្ខកម្មចម្រុះ
(*Integrated Agroforestry System*)



➤ ចំណាត់ថ្នាក់នៃប្រព័ន្ធកសិរុក្ខកម្ម(ត)

1. ប្រព័ន្ធកសិរុក្ខវប្បកម្ម (*Agri-silvicultursl system*)

➤ ប្រព័ន្ធកសិរុក្ខវប្បកម្មសំដៅលើការដាំដំណាំកសិកម្ម និងដើមឈើ (ដែលដាំដុះបញ្ចូលគ្នារវាងដំណាំកសិកម្ម និង ព្រៃឈើ កូនឈើ/ដើមឈើ លើផ្ទៃដីតែមួយជាមួយគ្នា ហើយមុខដំណាំអាចផ្លាស់ប្តូរឬដាំឡើងវិញតាមកាលវេលា)។



➤ ចំណាត់ថ្នាក់នៃប្រព័ន្ធកសិរុក្ខកម្ម(ត)

2. ប្រព័ន្ធបសុរុក្ខវប្បកម្ម (*Silvi-Pastoral system*)

- ប្រព័ន្ធរុក្ខបសុសត្វវប្បកម្មសំដៅលើ ដើមឈើ និងការចិញ្ចឹមសត្វ (ការដាំដុះព្រៃឈើ និងការចិញ្ចឹមសត្វនៅក្នុង ឬរកចំណីក្នុងទីព្រៃនោះ)។ ប្រព័ន្ធទី២នេះ ជាការចិញ្ចឹមសត្វឱ្យស្មើនៅក្រោមដើមឈើធំៗ ឬព្រៃឈើមានស្រាប់ក្នុងសហគមន៍ ចម្ការឈើដាំសម្រាប់យកផលឈើ ឬ ដំណាំឈើហូបផ្លែ។ ប្រភេទសត្វចិញ្ចឹមមានដូចជា គោ ក្របី ពពែ ចៀម ជាដើម។



➤ ចំណាត់ថ្នាក់នៃប្រព័ន្ធកសិរុក្ខកម្ម(ត)

3. ប្រព័ន្ធកសិបសុរុក្ខវប្បកម្ម (Agri-Silvi-Pastoral System)

- ប្រព័ន្ធកសិរុក្ខបសុសត្វវប្បកម្មសំដៅលើ ការដាំដំណាំកសិកម្ម ដើមឈើ និងការចិញ្ចឹមសត្វ (ការដាំដុះបញ្ចូលគ្នារវាងដំណាំកសិកម្ម ព្រៃឈើ កូនឈើ/ដើមឈើ និង ការចិញ្ចឹមសត្វនៅលើផ្ទៃដីតែមួយជាបន្តបន្ទាប់)។ ប្រព័ន្ធប្រភេទនេះអាចបំប្លែងជាប្រព័ន្ធរុក្ខបសុសត្វវប្បកម្មដែលមានវត្តមានតែដើមឈើ និងសត្វចិញ្ចឹម។



➤ ចំណាត់ថ្នាក់នៃប្រព័ន្ធកសិរុក្ខកម្ម(ត)

4. ប្រព័ន្ធកសិរុក្ខកម្មចម្រុះ (Integrated Agroforestry System)

- ប្រព័ន្ធកសិរុក្ខកម្មចម្រុះសំដៅលើការអនុវត្តកសិរុក្ខកម្ម បសុវប្បកម្ម និងវារីវប្បកម្ម (ការដាក់បញ្ចូលគ្នារវាងដំណាំកសិកម្ម ដើមឈើ បសុសត្វ និងវារីវប្បកម្ម) រួមមាន ការដាំដំណាំកសិកម្មជាមួយដើមឈើ ដាំ ឬឈើមានស្រាប់ដោយមានការចិញ្ចឹមសត្វ (គោ ក្របី ពពែ...) និងការចិញ្ចឹមត្រី នៅក្នុងសហគមន៍ព្រៃឈើ។



ពូជដំណាំ ពូជដើមឈើ ពូជសត្វ និងពូជត្រីដែលបានអនុញ្ញាតឱ្យដាំនៅក្នុងកសិរុក្ខកម្ម

- ពូជដំណាំកសិកម្មដែលដាំដុះក្នុងប្រព័ន្ធកសិរុក្ខកម្មអាចជាដំណាំរយៈពេលខ្លី (រមៀត រំដេង ខ្នុរ ត្រាវ សណ្តែកដី ដំឡូងជ្វា សណ្តែកគួរ ត្រសក់ ពោត...) និងដំណាំរយៈពេលមធ្យម (ដំឡូងដើខ្លា ម្នាស់ អំពៅ ស្លឹកត្រៃ...) តាមចំណាងចំណូលចិត្ត តាមតម្រូវការទីផ្សារ និងការបរិភោគរបស់សហគមន៍។
- រុក្ខវប្បកម្ម សំដៅលើការដាំឈើ ឬដាំជាចម្ការ ដើម្បីបន្ថែមឈើដែលមានតម្លៃសេដ្ឋកិច្ចចូលក្នុងព្រៃឈើ ឬចម្ការឈើ។ ពូជឈើដែលមានតម្លៃសេដ្ឋកិច្ច និងបរិស្ថាន មានដូចជា គ្រញូង ផ្ទង់ បេង នាងនួន ខ្វាវ ឬឈើសំណង់ មាន ឈើទាល ធៀក ត្រាច ខ្លុង ត្បែង ជាដើម តាមតម្រូវការប្រើប្រាស់ ឬតម្រូវតាមតំបន់អេកូឡូស៊ី។ ការជ្រើសរើសដំណាំកសិកម្មទាំងនេះមកដាំក្នុងព្រៃឈើសហគមន៍ ដែលមានគម្របម្រូបប្រភេទនោះ គួរតែជ្រើសរើស ដំណាំណាដែលមានភាពធន់នឹងម្លប់ អាចដាំដុះជាមួយព្រៃឈើ និងដើមឈើដែលបានដុះរួចមកហើយ។
- វារីវប្បកម្ម (ការចិញ្ចឹមត្រី) នៅក្នុងសហគមន៍ព្រៃឈើត្រូវជ្រើសរើសពូជត្រីដែលមិនមានហានិភ័យដល់បរិស្ថាន។ វារីវប្បកម្មអាចធ្វើឡើងក្នុងស្រះទឹកសហគមន៍ ដែលស្រះទឹកនេះអាចរក្សាទឹកសម្រាប់គោជីកនៅពេលរដូវប្រាំងខ្វះទឹក។
- ការចិញ្ចឹមសត្វមានដូចជា គោ ក្របី ពពែ ចៀម គួរជ្រើសរើសតាមតម្រូវការសហគមន៍ និងតម្រូវការក្នុងស្រុក ឬក្រៅស្រុក ដែលបម្រើផលប្រយោជន៍សហគមន៍ សង្គម និងសេដ្ឋកិច្ច បរិស្ថានធម្មជាតិ។
- វារីវប្បកម្ម (ការចិញ្ចឹមត្រី) នៅក្នុងសហគមន៍ព្រៃឈើ គួរជ្រើសរើសប្រភេទត្រីដូចជា អណ្តែង រីស ក្រាញ់ ទីឡាព្យា... ដែលងាយស្រួលក្នុងការចិញ្ចឹម។

២. ការអនុវត្តកសិកម្មនៅតំបន់ត្រពិច

២. ការអនុវត្តកសិកម្មនៅតំបន់ត្រពិច

❑ ការធ្វើឱ្យប្រសើរឡើងលើដីប្រមូលទុក (Improved fallows)

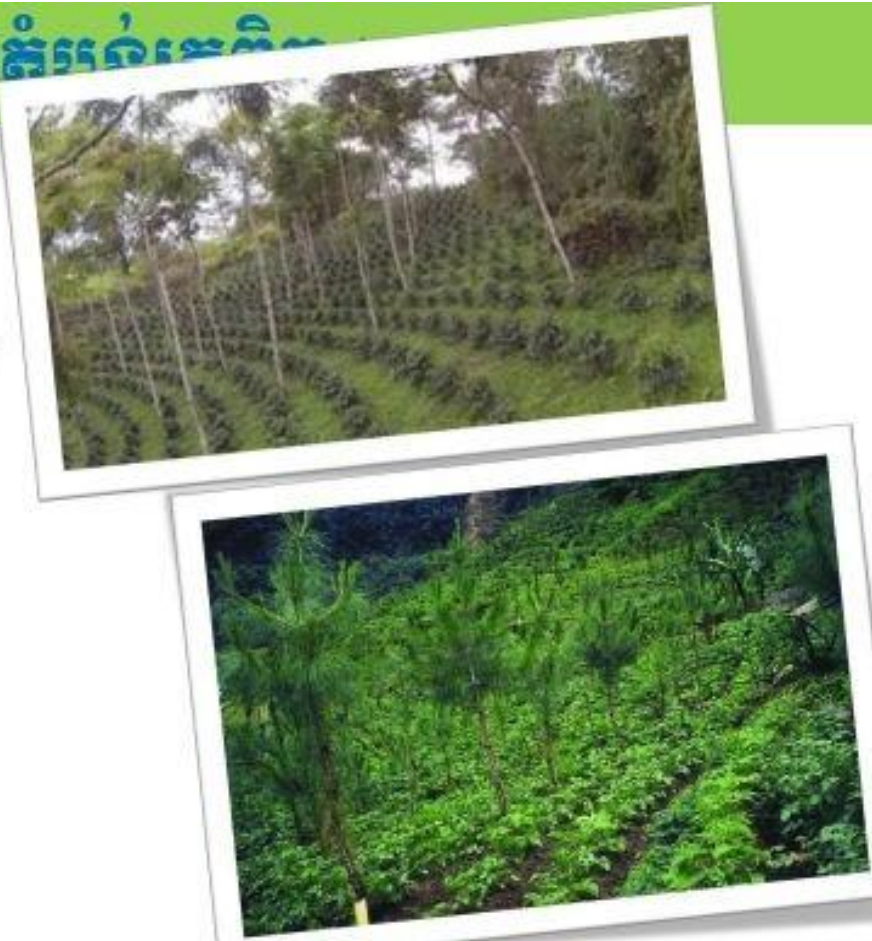
- អនុវត្តលើដី ដែលស្ថិតនៅក្នុងរយៈពេលបម្រុងទុក (Fallow) ក្នុងគោលបំណងធ្វើឱ្យប្រសើរឡើងគុណភាពដី ពន្លឿនការដុះលូតលាស់ឡើងវិញនូវរុក្ខជាតិដុះថ្មី ការទប់ទល់ស្មៅចង្រៃ និងការបង្កើនជីវៈចម្រុះ



២. ការអនុវត្តកសិកម្មនៅតំបន់ត្រពិច

❑ តុងយ៉ា (Taungya)

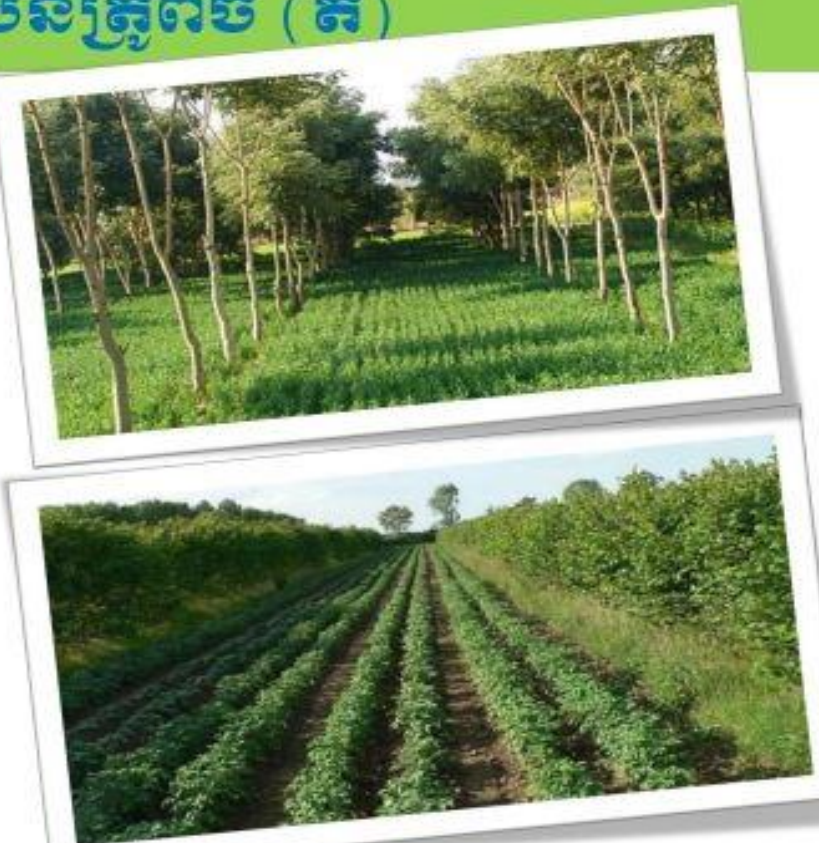
- តុងយ៉ា(Taungya) ជាពាក្យមកពីភាសាភូមា តុង (Taung) មានន័យថាភ្នំ (Hill) និង យ៉ា(Ya) មាន ន័យថា ការដាំដុះ (Cultivation) ពេលគឺសំដៅលើការអនុវត្តន៍ ការដាំដុះដំណាំកសិកម្មជាមួយឈើដាំ ក្នុងអំឡុងពេល ២ឆ្នាំ ទៅ ៣ឆ្នាំ ដំបូង នៃការស្តារតាមតំបន់ជម្រា
- ការអនុវត្ត តុងយ៉ា(Taungya) ភាគច្រើនគេប្រើពូជ មួយចំនួនដូចជា៖ ដើមម៉ែសាក់ (Tectona grandis) ដើមប្រេងឱ្យល់ (Eucalypyus camaldulensis) Gmeline arborea (Shorea robusta), Terminalia superba, (Pinus spp) St Cupressus spp (Lamprecht 1989, Mac Dicken 1990)



២. ការអនុវត្តកសិកម្មនៅតំបន់ត្រពិច (ត)

❑ ការដាំដំណាំជាជួរចន្លោះឆ្នាំង (Alley Cropping)

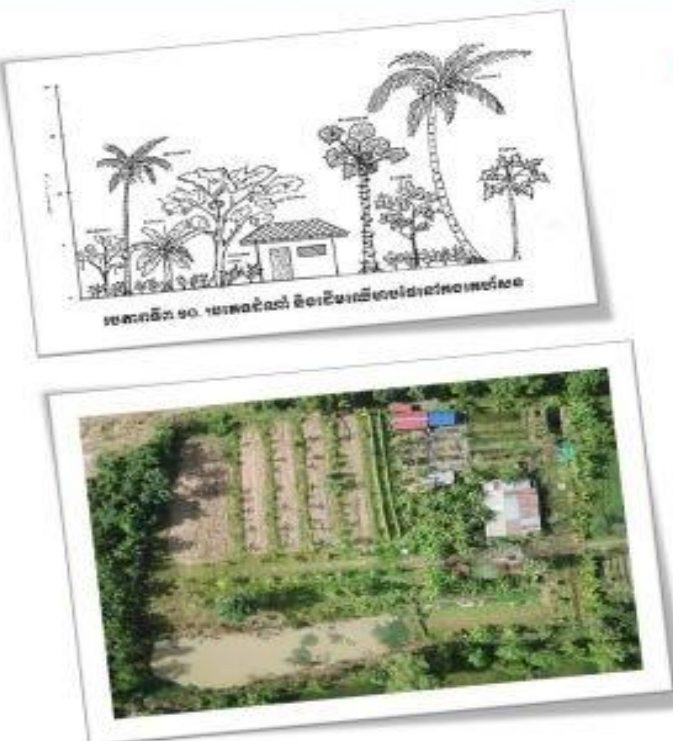
- ការដាំដំណាំតាមលក្ខណៈងាយៗនៅចន្លោះរង (Hedgerow) នៃដើមឈើ និងចូលព្រឹក្សា ភាគច្រើនជាប្រភេទដើមឈើលេគុលមីនី (leguminous)
- ដើមឈើត្រូវកាត់តម្រឹមយូរៗម្តង ដើម្បីការពារកុំឱ្យមានម្លប់ទៅគ្របលើដំណាំដែលស្ថិតក្នុង ជួរចន្លោះកែៗនោះ។



២. ការអនុវត្តកសិកម្មនៅតំបន់ត្រពិច (ត)

❑ គេហសួន Home Garden

គេប្រើប្រាស់យ៉ាងទូលាយ ដើម្បីសម្គាល់នូវការអនុវត្តន៍ ផ្សេងគ្នានៃការដាំដើមឈើបូបផ្លែ និងសួនបន្លែ ដុះវិញលំនៅស្ថានដែលមានលក្ខណៈជាប្រព័ន្ធចំ ការឈើច្រើនស្រទាប់។



២. ការអនុវត្តកសិកម្មនៅតំបន់ត្រពិច (ត)

២. ការអនុវត្តកសិកម្មនៅតំបន់ត្រពិច (ត)



❑ ចំការដំណាំចម្រុះ (Plantation Crop combination)

- ការដាំដុះចំការដំណាំចម្រុះច្រើនប្រភេទ នៅក្នុងទីតាំងតែមួយ ដោយមានដំណាំរយៈខ្លី និងវែងចម្រុះគ្នា ដើម្បីបង្កើនសេដ្ឋកិច្ចគ្រួសារ
- ការអនុវត្ត ភាគច្រើនផ្ដោតសំខាន់លើប្រភេទដំណាំមានតម្លៃខ្ពស់ ដូចជា ដំណាំដូងប្រេង កៅស៊ូ ដូង កាហ្វេ ការ៉ូត ត្នាយចន្ទី និងម្រេច។

២. ការអនុវត្តកសិកម្មនៅតំបន់ត្រពិច (ត)

❑ ពេលវេលាដាំដុះ និងទីតាំង

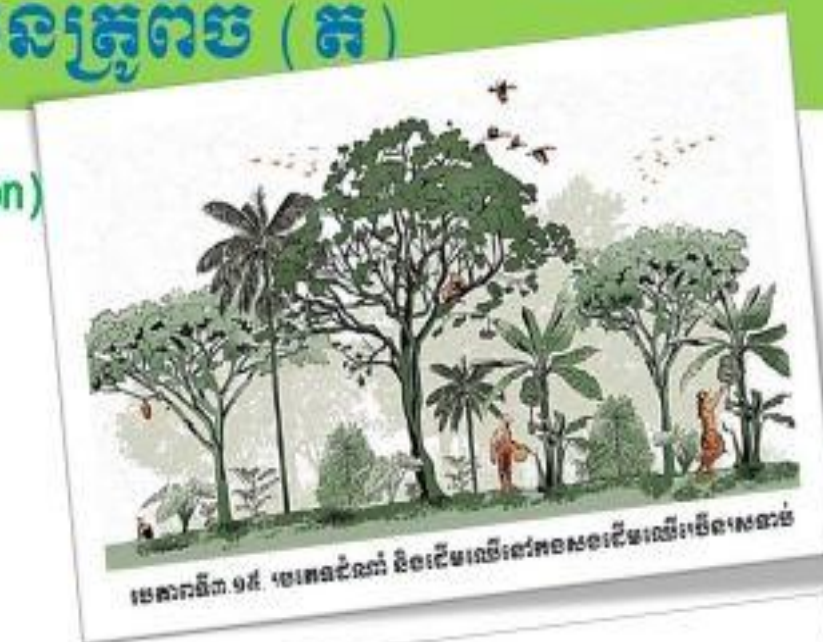
- សំដៅលើការដាំដើមឈើជុំវិញចម្ការដំណាំ ឬជារបងដើម្បីប្រើប្រាស់បាំងខ្យល់ ការពារដំណាំ ប្រភពទឹក និងភូមិភាគ...
- ការដាំអាចជាជួរច្រើនស្រទាប់ អាចជារបងជុំវិញ....



២. ការអនុវត្តកសិកម្មនៅតំបន់ត្រពិច (ត)

❑ សួនដើមឈើច្រើនស្រទាប់ (Multistorey tree garden)

- សំដៅលើការដាំចម្រុះជាស្រទាប់ ដូចជា ស្រទាប់ដើមឈើ និងស្រទាប់ដំណាំផ្នែកខាងក្រោម។
- សួនដើមឈើច្រើនស្រទាប់នេះមានលក្ខណៈខុសពីគេហ៍សួន ដែលពុំទុំជុំវិញបរិវេណផ្ទះរៀងៗខ្លួន ហើយជាទូទៅ ប្រព័ន្ធនេះនៅឆ្ងាយពីផ្ទះ ភាគច្រើនស្ថិតនៅលើដីសហគមន៍ នៃដីលើពុំទុំជុំវិញដោយភូមិភាគ។



៣.សារៈប្រយោជន៍នៃការបង្កើតកសិកម្ម

➢ ការអនុវត្តប្រព័ន្ធកសិកម្មអាចផ្តល់អត្ថប្រយោជន៍ជាច្រើនដល់ធនធានសេដ្ឋកិច្ចសង្គមនិងបរិស្ថាន ដូចខាងក្រោម៖

- បង្កើនគម្របពណ៌បៃតងដល់ភពផែនដី ជួយទប់ស្កាត់ការប្រែប្រួលអាកាសធាតុ បន្ថយការហូរចេញដីនិងការកករងដីល្បាប់តាមផ្លូវទឹក ដែលសម្រេចបានតាមរយៈការកាត់បន្ថយនិងទប់ស្កាត់បានការហូរចេញដីជ្រាល។
- កាត់បន្ថយសម្ពាធប្រៃឈើដែលសេសសល់ សម្រេចបានការបង្កើនផលិតភាពនៃដីកសិកម្មដែលមានស្រាប់និងដោយការបង្កើនការផ្គត់ផ្គង់អុសនិងអនិផលប្រៃឈើផ្សេងៗទៀត។
- ធ្វើឱ្យប្រសើរឡើងមីក្រូអាកាសធាតុ តាមរយៈការកើនឡើងនៃជីវម៉ាសដែលមានអត្ថប្រយោជន៍ដល់ ដំណាំសត្វ និង មនុស្សដែលជាលទ្ធផលបានមកពីឥទ្ធិពលនៃដើមឈើទៅលើមីក្រូអាកាសធាតុ។
- ទិន្នផលដំណាំនិងសត្វកើនឡើងនិងមាននិរន្តរភាពជាងមុន ដែលជាលទ្ធផលដោយផ្ទាល់ដោយការគាំពារពីដើមឈើឬដោយប្រយោលតាមរយៈការរួមចំណែករបស់ដើមឈើឬដោយប្រយោលតាមរយៈការរួមចំណែករបស់ដើមឈើដូចជា ការពារខ្យល់ រក្សាប្រភពទឹកក្រោមដី បង្កើនជីជាតិដី រចនា-សម្ព័ន្ធដី។ល។
- កាត់បន្ថយសម្ពាធលើដីវាលស្មៅ ដោយដើមឈើបានផ្តល់ស្លឹក ត្រួយ ផ្លែ គ្រាប់ ជាចំណីសត្វចិញ្ចឹម។
- ប្រាក់ចំណូលកាន់តែខ្ពស់សម្រាប់កសិករខ្នាតតូច និងអ្នកប្រើប្រាស់ដីផ្សេងៗទៀតដែលទទួលបានមកពីការលក់ផលិតផលកសិកម្មនិងអនិផលប្រៃឈើ។
- កាត់បន្ថយការពឹងផ្អែកលើប្រភពខាងក្រៅសម្រាប់ធាតុចូលកសិកម្មសំខាន់ៗ(ជី)និងផ្តល់នូវគ្រឿងឧបភោគ បរិភោគដូចជា៖ អាហារ អុស សម្ភារៈសំណង់និងឱសថជាដើម ដែលជាផលិតផលបានមកពីការចូលរួមផ្គត់ផ្គង់នៃប្រៃឈើ។

➢ អត្ថប្រយោជន៍ពីការអនុវត្តកសិកម្មនៅក្នុងសហគមន៍ប្រៃឈើ

- ការអនុវត្តកសិកម្មអាចជួយបង្កើនគម្របប្រៃឈើឡើងវិញ តាមរយៈការដាំបន្ថែមតាមចន្លោះរងដំណាំកសិកម្ម និងបង្កើតការដាំដំណាំកសិកម្មនៅតាមចន្លោះជួរដើមឈើដែលបានដាំ។
- បង្កើនការដាំដំណាំកសិកម្ម តាមចន្លោះជួរឈើដាំដែលមិនទាន់គ្របដណ្តប់ពេញលេញ ឬតាមចន្លោះជួរឈើដាំដែលមានគម្លាតសមស្របសម្រាប់ការដាំបន្ថែមដំណាំកសិកម្មជាអចិន្ត្រៃយ៍
- បង្កើនចំណូល និងគ្រឿងឧបភោគ បរិភោគជូនដល់សមាជិកក្រុមកសិកម្ម
- ដើមឈើនិងបង្កើនជីជាតិដី ដែលបង្កើនទិន្នផលដល់ដំណាំកសិកម្ម ការពារដំណាំពីខ្យល់ព្យុះ ការពារការហូរចេញ រក្សាប្រភពទឹកក្រោមដី បង្កើតជាមីក្រូអាកាសធាតុដែលអំណោយផលដល់ការដាំដុះ បង្កើនជីវចម្រុះ និងប្រភេទសត្វដែលមានប្រយោជន៍ដល់កសិកម្មនិងជួយសម្របដល់ទំនាក់ទំនងកសិអេកូស៊ីឱ្យមានភាពល្អប្រសើរ។
- ចូលរួមការកាត់បន្ថយការប្រែប្រួលអាកាសធាតុនៅលើភពផែនដី។
- ក្រុមកសិករកសិកម្មទទួលបានអាហារូបត្ថម្ភ ប្រកបដោយសុវត្ថិភាព និងសន្តិសុខស្បៀងគ្រប់គ្រាន់ មានប្រាក់ចំណូលបន្ថែម។
- តាមរយៈគណៈកម្មការនិងសមាជិកកម្រិតបំពេញការងារនៅក្នុងកសិកម្ម ជួយការពារប្រៃសហគមន៍ កាត់បន្ថយបទល្មើសកាប់ប្រៃឈើ បរាជ័យសត្វបាន។
- មានបដិភាគចូលរួមក្នុងសហគមន៍តាមរយៈការដឹកនាំគ្រប់គ្រងអនុវត្តកសិកម្ម ដើម្បីដំណើរការតំណទានសហគមន៍ប្រៃឈើ។
- ធ្វើឱ្យមានកំណើតសត្វព្រៃ សត្វក្តាន ខ្ទង់ ...សត្វស្លាប សត្វកម្រនៅក្នុងប្រៃឡើងវិញ។
- ធ្វើឱ្យអនិផលប្រៃឈើមានការកើនឡើង ដូចជាទឹកឃ្មុំព្រៃធម្មជាតិ ផ្សិត ផ្តៅ... ដែលបានជួយលើកកម្ពស់ជីវភាពសហគមន៍មូលដ្ឋានឱ្យមានលក្ខណៈល្អប្រសើរ។
- បង្កើតតំបន់អេកូទេសចរណ៍ធម្មជាតិ ដែលអាចរកប្រាក់ចំណូលជូនដល់សហគមន៍មូលដ្ឋាននិងចូលរួមលើកកម្ពស់សេដ្ឋកិច្ចជាតិឱ្យភាពរីកចម្រើនប្រកបដោយចីរភាព។

ជំហាននៃការបង្កើតកសិវុក្ខកម្មមាន៨ជំហាន

1st

កំណត់ទីតាំងកសិវុក្ខកម្ម និងការផ្សព្វផ្សាយ

2nd

ការពិគ្រោះយោបល់ជាមួយស្ថាប័នពាក់ព័ន្ធ

3rd

រចនាសម្ព័ន្ធក្នុងការអនុវត្តកសិវុក្ខកម្ម

4th

ការបណ្តុះបណ្តាលបច្ចេកទេសកសិវុក្ខកម្ម

5th

ការរៀបចំផែនការសម្រាប់ការដាំដុះ និងអនុវត្តន៍

6th

ការថែទាំនិងប្រតិបត្តិការងារកសិវុក្ខកម្ម

7th

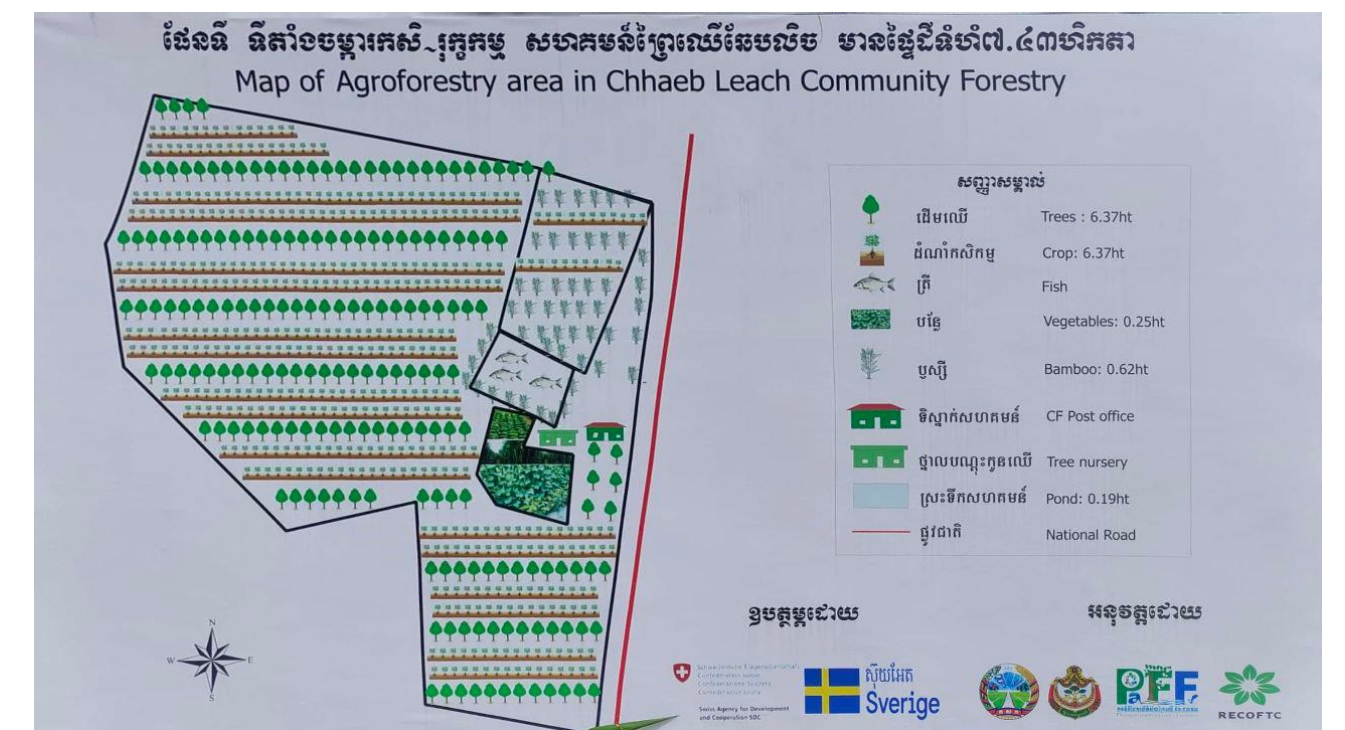
ការប្រមូលផលនិងការបែងចែកផលប្រយោជន៍

8th

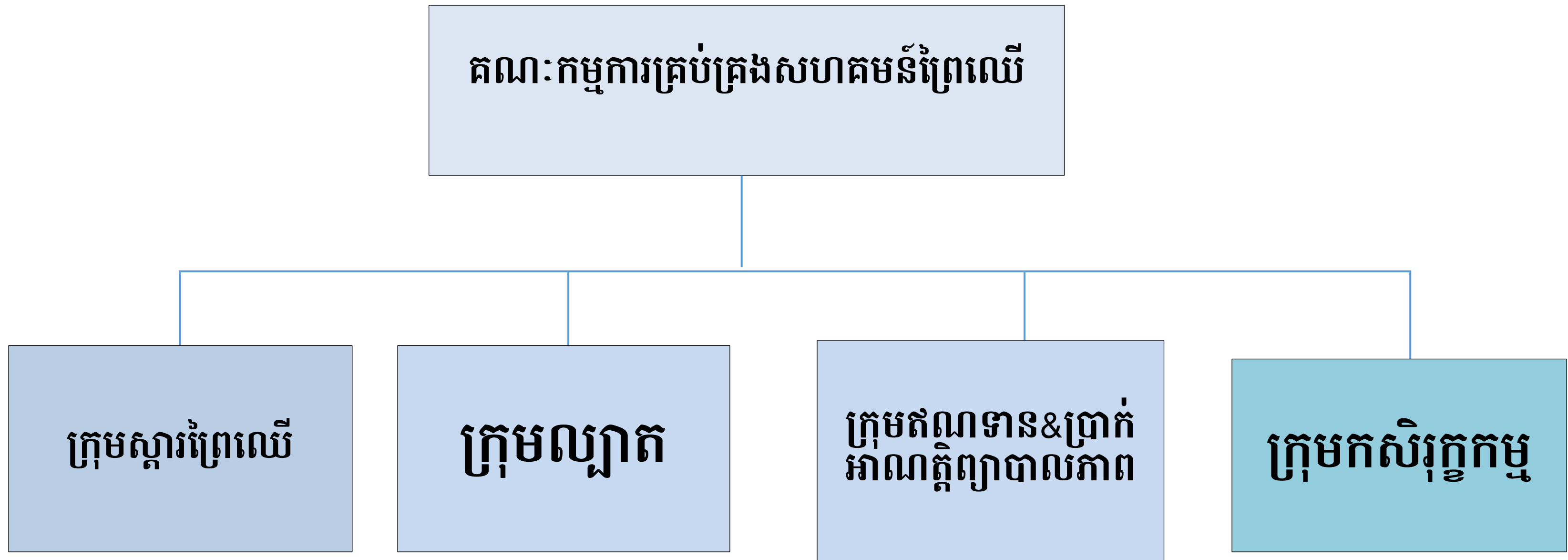
ការត្រួតពិនិត្យនិងវាយតម្លៃ

ការកំណត់ទីតាំងកសិរុក្ខកម្ម

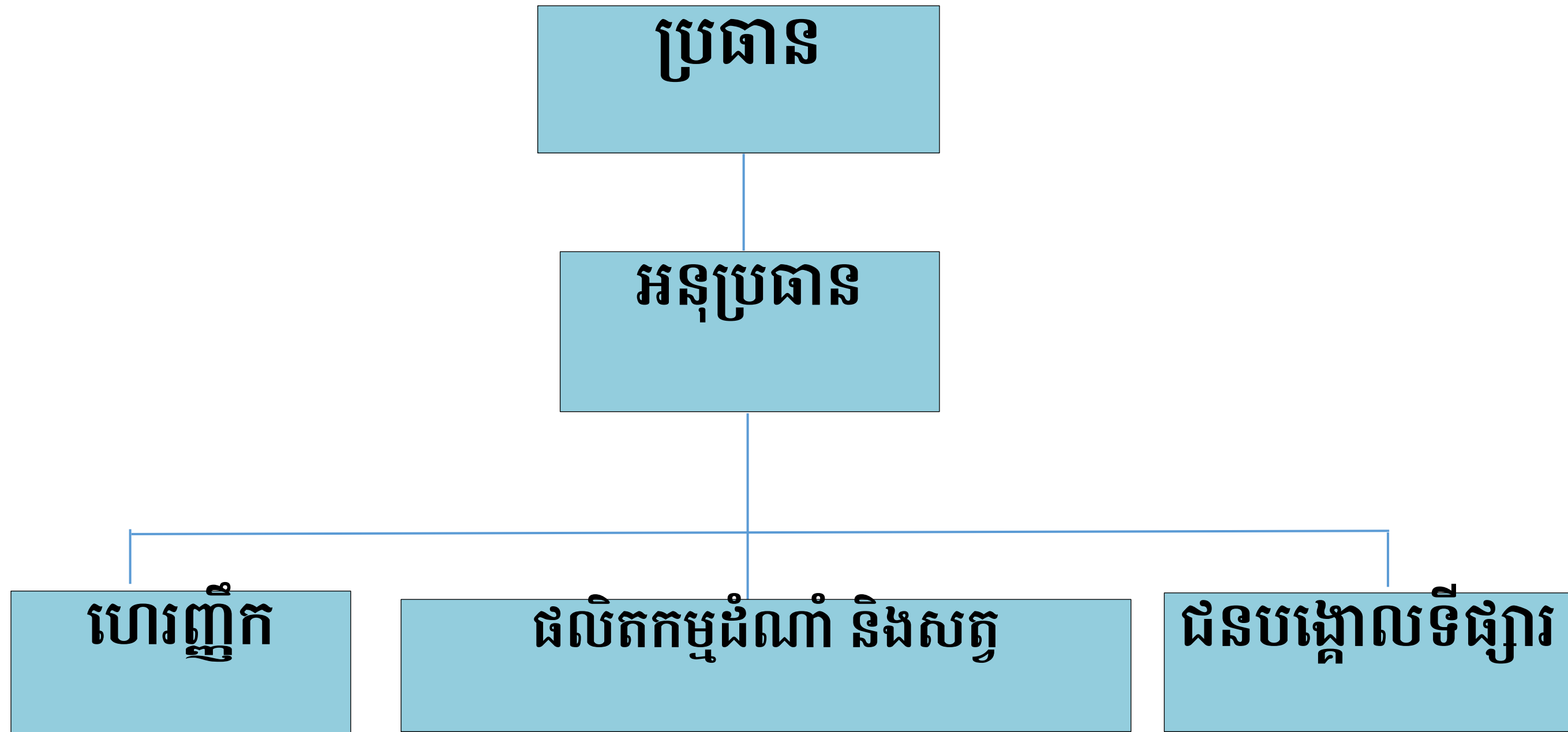
➤ ការកំណត់ទីតាំងនិងការកំណត់ព្រំប្រទល់ដោយមាននិយាមការ ដើម្បីផលិតជាផែនទីតំបន់កសិរុក្ខកម្ម។ ខាងក្រោមនេះជារូបថតនៃទីតាំង ជាឧទាហរណ៍ក្នុងការបង្កើតជាផែនទីទីតាំងអនុវត្តកសិរុក្ខកម្មនៅក្នុងសហគមន៍ព្រៃឈើសែប លិច។



រចនាសម្ព័ន្ធគណៈកម្មការគ្រប់គ្រងសហគមន៍ព្រៃឈើ



រចនាសម្ព័ន្ធគណៈកម្មការគ្រប់គ្រងកសិរុក្ខកម្ម



អ្នកពាក់ព័ន្ធ និងតួនាទីក្នុងការចូលរួមអភិវឌ្ឍន៍កសិរុក្ខកម្ម

តួនាទីរដ្ឋបាលព្រៃឈើថ្នាក់កណ្តាល/ជាតិ	តួនាទីមន្ទីរកសិកម្ម រុក្ខាប្រមាញ់ និងនេសាទ	តួនាទីអង្គការដៃគូពាក់ព័ន្ធ
<p>ដើម្បីឱ្យការអនុវត្តកសិរុក្ខកម្មនៅក្នុងសហគមន៍ព្រៃឈើទទួលបានជោគជ័យ អ្នកពាក់ព័ន្ធត្រូវចូលរួមយ៉ាងសកម្មក្នុងការជួយសម្របសម្រួល ផ្តល់បច្ចេកទេស ស្វែងរកទីផ្សារ និងកៀរគរធនធានថវិកាដើម្បីជួយជំរុញការអនុវត្តកសិរុក្ខកម្មឱ្យទទួលបានប្រសិទ្ធភាព។</p> <p>ឯកសារផែនទីបង្ហាញផ្លូវ និងផែនការសកម្មភាពស្តីពីកសិរុក្ខកម្មបានបង្ហាញពីរចនាសម្ព័ន្ធគ្រប់គ្រងកសិរុក្ខកម្មនៅក្នុងសហគមន៍ព្រៃឈើដែលមានចាប់ពីកម្រិតថ្នាក់ជាតិ/ថ្នាក់កណ្តាល រហូតទៅដល់កម្រិតសហគមន៍ព្រៃឈើ។ រចនាសម្ព័ន្ធគ្រប់គ្រងសហគមន៍ព្រៃឈើចែកចេញជា ៤ ក្រុម ក្នុងនោះរួមមាន ក្រុមស្វារព្រៃឈើ ក្រុមល្បាត ក្រុមឥណទាន និងក្រុមកសិរុក្ខកម្ម ដែលស្ថិតនៅក្រោមការគ្រប់គ្រងរបស់គណៈកម្មការគ្រប់គ្រងសហគមន៍ព្រៃឈើ។ តួនាទីរបស់អ្នកពាក់ព័ន្ធសំខាន់ៗមានដូចខាងក្រោម៖</p> <p>៥.១ តួនាទីរដ្ឋបាលព្រៃឈើថ្នាក់កណ្តាល/ជាតិ</p> <p>រដ្ឋបាលព្រៃឈើ នាយកដ្ឋានព្រៃឈើ និងសហគមន៍ព្រៃឈើ ការិយាល័យសហគមន៍ព្រៃឈើ ការិយាល័យកសិរុក្ខកម្ម ក៏ដូចជាក្រុមការងារបច្ចេកទេសកំណែទម្រង់ព្រៃឈើ (TWG-FR) មានតួនាទីសំខាន់ៗ ពាក់ព័ន្ធការងារកសិរុក្ខកម្មដូចខាងក្រោម៖</p> <ul style="list-style-type: none"> ពន្លឿនការការធ្វើវិសោធនកម្មច្បាប់ព្រៃឈើ និងលិខិតបទដ្ឋានក្រោមច្បាប់ ពិសេសបទដ្ឋានពាក់ព័ន្ធនឹង សហគមន៍ព្រៃឈើ គោលការណ៍ណែនាំកសិរុក្ខកម្ម និងឯកសារពាក់ព័ន្ធផ្សេងៗ គាំទ្រ និងជំរុញការអនុវត្តកសិរុក្ខកម្មនៅក្នុងសហគមន៍ព្រៃឈើឱ្យមានដំណើរការកាន់តែល្អប្រសើរ កៀរគរមូលនិធិ ដើម្បីគាំទ្រដល់ការអនុវត្តការងារកសិរុក្ខកម្មនៅក្នុងសហគមន៍ព្រៃឈើ និងការគ្រប់គ្រងសហគមន៍ព្រៃឈើ តាមដានពីការប្រែប្រួលគម្របព្រៃឈើនៅក្នុងទីតាំងសហគមន៍ព្រៃឈើ ជួយពង្រឹងការគ្រប់គ្រងសហគមន៍តាមរយៈកិច្ចប្រជុំពិគ្រោះយោបល់ រៀបចំឯកសារបច្ចេកទេសអំពីកសិរុក្ខកម្ម និងការដាំឈើ ស្រាវជ្រាវ និងផ្សព្វផ្សាយពីបច្ចេកទេសដាំឈើ ដាំដំណាំកសិកម្មចិញ្ចឹមសត្វ និងវារីវប្បកម្ម ចាត់មន្ត្រីចុះជួយពង្រឹងសហគមន៍ និងការងារកសិរុក្ខកម្ម 	<p>មន្ទីរកសិកម្ម រុក្ខាប្រមាញ់ និងនេសាទ មានតួនាទី និងភារកិច្ចក្នុងការអនុវត្តកសិរុក្ខកម្មដូចខាងក្រោម៖</p> <ul style="list-style-type: none"> ខណ្ឌ/ផ្នែក/សង្កាត់រដ្ឋបាលព្រៃឈើ ជួយគាំទ្រលើផ្នែកគ្រប់គ្រងសហគមន៍ព្រៃឈើ និងជួយផ្នែកបច្ចេកទេសដាំកូនឈើ និងការថែទាំ ការិយាល័យកេរ្ត៍សាស្ត្រ ជួយគាំទ្រផ្នែកបច្ចេកទេសដាំដុះដំណាំកសិកម្ម (បន្លែ ផ្លែឈើ...) ការិយាល័យផលិតកម្ម និងបសុសត្វព្យាបាល ជួយគាំទ្រផ្នែកបច្ចេកទេសចិញ្ចឹមសត្វ មាន់ ទា គោ ក្របី ការិយាល័យផលិតផល នៃមន្ទីរកសិកម្ម រុក្ខាប្រមាញ់ និងនេសាទ ជួយគាំទ្រផ្នែកបច្ចេកទេសវារីវប្បកម្ម (ការចិញ្ចឹមត្រី កង្កែប...) ស្វែងរកមូលនិធិគាំទ្រ និងទីផ្សារ ជូនក្រុមកសិរុក្ខកម្ម របស់សហគមន៍ព្រៃឈើ ជំរុញការអនុវត្តកសិរុក្ខកម្ម នៅក្នុងសហគមន៍ព្រៃឈើ ជួយគាំទ្របច្ចេកទេសផ្សេងៗទៀត ដូចជាការរៀបចំផែនការកសិរុក្ខកម្មក្នុងសហគមន៍ព្រៃឈើ <p>៥.៣ តួនាទីអាជ្ញាធរមូលដ្ឋាន ស្រុក ឃុំ ភូមិ</p> <ul style="list-style-type: none"> គាំទ្រ និងលើកទឹកចិត្តដល់ការអនុវត្តកសិរុក្ខកម្មនៅក្នុងសហគមន៍ព្រៃឈើ ចូលរួមសម្របសម្រួលដោះស្រាយទំនាស់ដីនៅក្នុងសហគមន៍ក្នុងករណីមានការបំពានខុសច្បាប់។ ស្វែងរកមូលនិធិគាំទ្រ និងទីផ្សារ ជូនក្រុមកសិរុក្ខកម្ម របស់សហគមន៍ព្រៃឈើ <p>៥.៤ តួនាទីសហគមន៍ព្រៃឈើ និងក្រុមកសិរុក្ខកម្ម</p> <ul style="list-style-type: none"> ជ្រើសរើសក្រុមការងារដែលមានឆន្ទៈ និងមានចំណូលចិត្តក្នុងការចូលរួមអនុវត្តកសិរុក្ខកម្ម ក្រុមការងារកសិរុក្ខកម្មត្រូវឯកភាពគ្នាអនុវត្តតាមកម្មវិធីការងារ និងប្រតិទិនការងារដែលបានដាក់ចេញ បែងចែកជាវេន ក្នុងការថែទាំ ស្រោចទឹក ទាំងប្រភេទកូនឈើ ដែលបានដាំ និងដំណាំផ្សេងៗទៀតតាមកាលវិភាគ ប្រជុំក្រុមរៀងរាល់ពីរសប្តាហ៍ម្តង ឬប្រចាំខែ ទៅតាមការព្រមព្រាងក្នុងក្រុមកសិរុក្ខកម្ម។ 	<p>៥.៥ តួនាទីអង្គការដៃគូពាក់ព័ន្ធ</p> <ul style="list-style-type: none"> ជួយគាំទ្រសហគមន៍ក្នុងការគ្រប់គ្រងព្រៃឈើប្រកបដោយនិរន្តរភាព ជួយគាំទ្រជំនួយបច្ចេកទេស និងសម្ភារៈក្នុងការអនុវត្តកសិរុក្ខកម្ម ឱ្យមានភាពរីកចម្រើន ដើម្បីឱ្យសហគមន៍មានសមត្ថភាព បន្តការគ្រប់គ្រងដោយខ្លួនឯង.

៦. ផែនការនិង ហិរញ្ញវត្ថុ

៦. ផែនការ និងហិរញ្ញវត្ថុ

ការរៀបចំផែនការអនុវត្តកសិកម្ម ឬគម្រោងកសិកម្មនៅថ្នាក់ជាតិ និងថ្នាក់ក្រោមជាតិ តម្រូវឱ្យមានវិសាលភាព និងការវិភាគស្ថានភាពដើម្បីកំណត់បញ្ហាចន្លោះប្រហោង និងឱកាស។ ដើម្បីឱ្យការអនុវត្តកសិកម្មនៅក្នុងសហគមន៍ព្រៃឈើធានាបាននូវនូវភាពក្នុងន័យស្ថាពរធនធានព្រៃឈើ ជីវៈចម្រុះ ការធ្លាក់ចុះគុណភាពដី ទាំងក្នុងកម្រិតសហគមន៍ និងកម្រិតផែនទេសភាព ផែនការហិរញ្ញវត្ថុនៅក្នុងសហគមន៍ព្រៃឈើ ទាំងរយៈពេលមធ្យម និងរយៈពេលវែង ត្រូវរៀបចំជាចាំបាច់។ ការធ្វើផែនការហិរញ្ញវត្ថុនៅកម្រិតសហគមន៍ព្រៃឈើ គួរតែត្រូវបានជួយគាំទ្រដោយស្ថាប័នជំនាញ និងអង្គការដៃគូពាក់ព័ន្ធ។ ផែនការហិរញ្ញវត្ថុនេះ ត្រូវមានប្រភពគាំទ្រច្បាស់លាស់ ហើយបញ្ចូលក្នុងកម្មវិធីវិនិយោគឃុំ សង្កាត់។ សង្កាត់/ផ្នែក/ខណ្ឌរដ្ឋបាលព្រៃឈើ តាមបណ្តាខេត្ត ដើរតួនាទីសំខាន់ ជាអ្នកគាំទ្រថវិកា(តាមរយៈថវិការដ្ឋ) និងជាអ្នកកៀរគរថវិកាពីស្ថាប័ន អង្គការដៃគូ ដៃគូអភិវឌ្ឍន៍ និងវិស័យឯកជន។ ធនធានថវិកាក្នុងការអនុវត្តកសិកម្មនៅក្នុងសហគមន៍ព្រៃឈើ អាចមានប្រភពមកពី រាជរដ្ឋាភិបាលកម្ពុជា អង្គការដៃគូ ដៃគូអភិវឌ្ឍន៍ សហគមន៍ជន វិស័យឯកជន និងចំណូលផ្សេងៗទៀតពីសហគមន៍ខ្លួនឯង។ គួរតែកំណត់ឱ្យបានច្បាស់ថា ការរៀបចំដំណើរការកសិកម្ម ក្នុងសហគមន៍ព្រៃឈើនេះជាបឋមគឺជាការធ្វើវិនិយោគមួយដែលអាចធានាបាននូវចំណូលសម្រាប់ជីវភាពរបស់សមាជិកក្រុមកសិកម្ម ធនធានថវិកាគឺជាតម្រូវការចាំបាច់សម្រាប់តែការចាប់ផ្តើមដំណើរការក្នុងរយៈពេលមុនពេលទទួលបានផលពេញលេញប៉ុណ្ណោះ។ ផ្ទុយទៅវិញប្រសិនបើកសិកម្មសម្រាប់ការការពារទីជម្រាល ឬតំបន់ការពារពិសេសណាមួយ គឺចាំបាច់ត្រូវតែគិតគូរពិភាក្សាសេវាកម្មបរិស្ថានដើម្បីគាំទ្រជីវភាពសហគមន៍។

៧. បទពិសោធន៍នៃការបង្កើតនិងគ្រប់គ្រងកសិរុក្ខកម្មនៅក្នុងសហគមន៍ព្រៃឈើ

សកម្មភាព

លទ្ធផល

រូបភាព

- នៅក្នុងឆ្នាំ២០២២ អង្គការ WWF Cambodia បានរៀបចំនិងបង្កើតកសិរុក្ខកម្មចំនួន៥ នៅក្នុងសហគមន៍ព្រៃឈើចំនួន៥ CF គឺ កសិរុក្ខកម្ម ប្រាសាទទឹកខ្មៅ អូរក្រសាំង អូរកក់ ប៉ាក្តែ និងវាលកន្សែង។
- ចាប់ពីខែកក្កដា ២០២៣មក អង្គការFLO បានគ្រប់គ្រងកសិរុក្ខកម្មអូរកក់បន្ត និងគាំទ្រសកម្មភាពល្បាតសហគមន៍ព្រៃឈើទាំង៥ រួមទាំងក្រុម CF credit , Mini-Trust Fund .
- FLO បានផ្តល់វគ្គបណ្តុះបណ្តាលផ្នែកបច្ចេកទេសចិញ្ចឹមគោ បច្ចេកទេសដំណាំ បច្ចេកទេសដាំបន្លែតាមបែបជម្ងឺជាតិ របៀបផលិតជីកំប៉ុស្ត ភាពជាអ្នកដឹកនាំ និងរបៀបសរសេររបាយការណ៍ហិរញ្ញវត្ថុ របៀបសរសេរគម្រោងសំណើរខាតតច បច្ចេកទេសដាំដំណាំកម្របដី

- កសិរុក្ខកម្មទាំង៥ នៅក្នុងខេត្តក្រចេះ កំពុងតែមានដំណើរការគ្រប់គ្រងល្អ។
- គណៈកម្មការនិងសមាជិកមានចំណេះដឹងផ្នែកបច្ចេកទេសដាំដុះបន្លែធម្មជាតិ របៀបធ្វើជីកំប៉ុស្ត បច្ចេកទេសចិញ្ចឹមគោ ការគ្រប់គ្រងហិរញ្ញវត្ថុ របៀបសរសេរសំណើរខាតតច បានយល់ដឹងច្បាស់ពីសិទ្ធិនិងតួនាទីរបស់បុរសនិង ស្ត្រី មានជំនាញភាពជាអ្នកដឹកនាំនិងគ្រប់គ្រងក្រុម ។
- ព្រៃឈើ សត្វព្រៃ សត្វស្លាប ឃ្មុំព្រៃ សត្វកម្រជិតផុតពូជ មានចំនួនកើនឡើងវិញច្រើន ។
- អនុផលព្រៃឈើមានការកើនឡើង ដូចជា ផ្សិត ផ្លៅ ទឹកឃ្មុំព្រៃធម្មជាតិដែលបានចូលរួមលើកកម្ពស់ជីវភាពសហគមន៍នៅតាមទីកន្លែងជាច្រើនយាល ពិសេសជនជាតិដើមភាគតិច បានល្អប្រសើរ។
- បានចូលរួមទប់ស្កាត់ បទល្មើស កាប់ព្រៃឈើ កាប់ព្រៃយកដី បរបាញ់សត្វ។
- កសិរុក្ខកម្មជាកន្លែងផ្សព្វផ្សាយបច្ចេកកសិកម្មបែបអភិរក្សទៅដល់សហគមន៍ដទៃ និងក្រុមយុវជន ជាយន្តការយ៉ាងសំខាន់ ដើម្បីឱ្យសហគមន៍មានភាពជាម្ចាស់នាពេលអនាគត។
- កសិរុក្ខកម្មនឹងសហគមន៍ព្រៃឈើទាំង៥នៅក្នុងខេត្តក្រចេះ នាពេលអនាគតនឹងអាចក្លាយទៅជាតំបន់អេកូទេសចរណ៍ធម្មជាតិបាន ដែលជាប្រភពមួយដ៏សំខាន់ក្នុងការបង្កើនប្រាក់ចំណូលរបស់សហគមន៍មូលដ្ឋាននិង ជួយអភិវឌ្ឍន៍សេដ្ឋកិច្ចប្រទេសជាតិឱ្យមានភាពរីកចម្រើនប្រកបដោយចីរភាពផងដែរ។



THANK YOU

FLO - Forests and Livelihoods Organization

